

FICHA DE PRODUCTO TRAZAGEST-BODEGAS

**Soluciones de gestión integral,
trazabilidad
y seguridad alimentaria
para el sector vitivinícola
(Trazagest- Bodegas)**



Solución informatizada de gestión, trazabilidad y seguridad alimentaria para el sector vitivinícola (Trazagest-Bodegas)

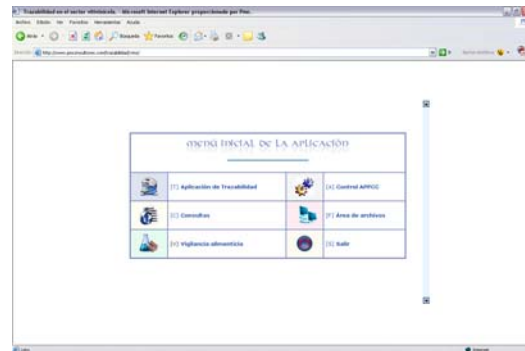
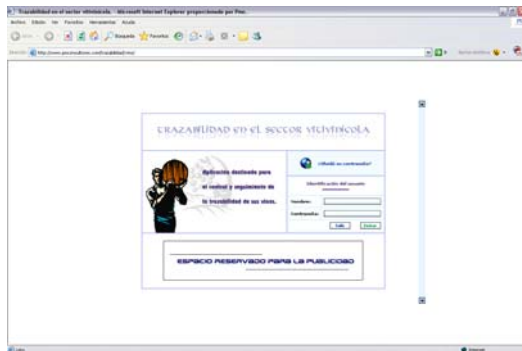
TRAZAGEST CALIDAD Y SISTEMAS, S.L. ha desarrollado una **solución informática específica** para la gestión operativa, trazabilidad y seguridad alimentaria de las bodegas en el sector vitivinícola pensando en las necesidades de la pequeña y mediana empresa.

TRAZAGEST es un sistema de informatización de las operaciones realizadas en las bodegas de vino para el control de la **gestión integral**.

El software implementado garantiza la trazabilidad, la gestión del campo y de la vendimia, la gestión de la producción y elaboración del vino, la gestión de todos los materiales enológicos y de envasado necesarios para la elaboración y embotellado, la gestión de las ventas, así como la gestión de los puntos críticos y analíticas asociadas a todos los procesos.

TRAZAGEST utiliza un modelo de negocio basado en Internet, siendo proveedor de servicios de aplicaciones (ASP). TRAZAGEST-BODEGAS se ofrece bajo un modelo de negocio ASP, permitiendo a sus clientes empresas BODEGAS usar TRAZAGEST en la modalidad de *"software como servicio"*.

TRAZAGEST es una plataforma en Internet para el **control y gestión de la trazabilidad y de los puntos críticos**, que captura, almacena y relaciona TODA la información que se produce en la cadena de suministro desde la finca hasta la botella y el cliente final, permitiendo seguir y controlar la procedencia y destino de los productos, incluso los datos de producción en origen.



TRAZAGEST NO ES SOLO UNA APLICACION TECNOLOGICA EMPRESARIAL PARA LAS BODEGAS DE VINO.

ES UN SERVICIO POR EL CUAL LA INDUSTRIA DEL SECTOR DECIDE PONERSE EN MANOS DE PROFESIONALES DE LA CALIDAD Y SEGURIDAD ALIMENTARIA

TRAZAGEST-BODEGAS es una aplicación específica para la gestión operativa de los procesos empresariales de las bodegas de vino y ha sido diseñado desde dentro del sector, en colaboración con enólogos y empresas del sector.

1. CARACTERÍSTICAS TÉCNICAS

Aplicación desarrollada en entorno web de aplicaciones servidor – cliente basada en herramientas de programación a la medida de base de datos en tecnología ASP, para un modelo de interrelación en base de datos.

TRAZAGEST es una herramienta muy visual y de fácil manejo (intuitiva e interactiva) versátil, adaptable y parametrizable que permite con total libertad definir los materiales, los procesos, trasiegos, los puntos de análisis y control de la traza en cada caso (trazabilidad asociada a los puntos críticos de control).

TRAZAGEST se ha adaptado específicamente al sector vitivinícola y es ADAPTABLE a las particularidades de cada empresa (adaptación a la medida)

Con sólo conectarse a Internet a una dirección web predeterminada, desde cualquier ordenador (con conexión a Internet) sin necesidad de instalar el software. Es una aplicación de entorno web compatible con cualquier sistema operativo.

No requiere instalación. Puede utilizarse con navegadores internet explorer (versión 6 o superiores) y netscape navigator (versión 7 o superior).

Multiusuario, Bases de datos en versión SQL o Microsoft Access

No requiere instalar software adicional ni pagar licencias

Demostración en <http://www.trazagest.com> (pedir contraseñas)

(También disponible software en versión para entorno en red local bajo licencia de uso)

Opcional: Versión software en versión INTRANET para instalación y uso en entorno local bajo licencia

- La aplicación es utilizable en versión para su instalación y uso de forma local en la propia red local de la empresa (Intranet).

- Sólo es necesario la instalación de la aplicación en un ordenador de la red local. Sólo requiere sistema operativo windows 98 o superior, sin necesidad de instalar ningún programa adicional.

- Requiere pago de licencia para su uso.

2. TECNOLOGIAS COMPLEMENTARIAS EN MOVILIDAD

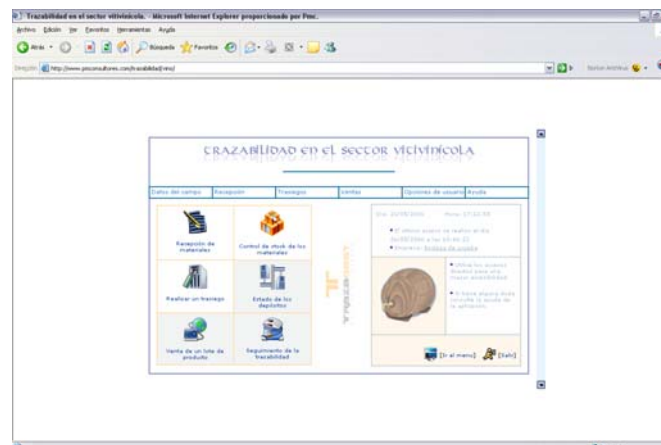
Se dispone de aplicación local Trazagest-Bodegas para PDA (Pocket PC), sincronizada con la plataforma principal de entorno web, desarrollada en tecnología Visual.Net, para la captura y almacenamiento de datos en movilidad

3. BENEFICIOS Y UTILIDADES

- Gestión eficaz de todas las operaciones realizadas en la Bodega (sea empresa o cooperativa)
- Aplicación parametrizable (datos en ficheros maestros de proveedores, clientes, materiales, productos, procesos, etc actualizables desde la propia aplicación).
- Posibilidad de integración con otras herramientas de gestión utilizadas en la empresa (versión local – Intranet-)
- Gestión de la trazabilidad de los procesos y de los productos
- Gestión de los puntos críticos (PPCC) y de las analíticas realizadas a lo largo del proceso de elaboración del vino.

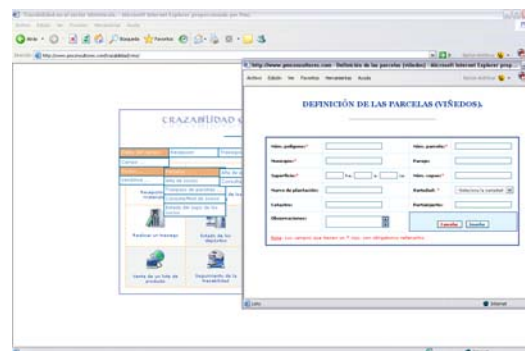
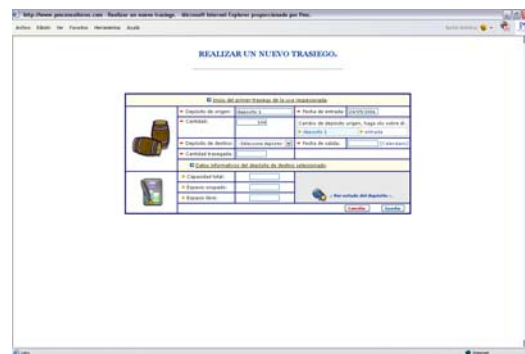
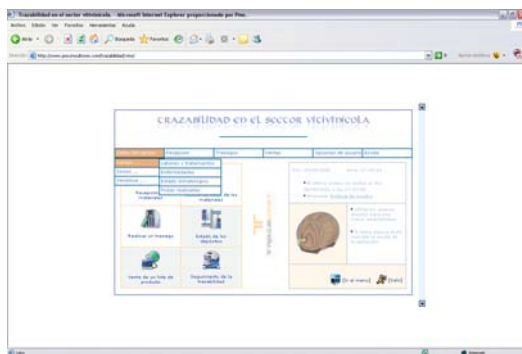
4. VENTAJAS /BENEFICIOS DE TRAZAGEST COMO “SOFTWARE COMO SERVICIO”

- Su uso a través de Internet, **reduce considerablemente los costes de implantación y permite un ahorro económico muy importante a las empresas:** no es necesario adquirir licencia de uso, reducción de costes de salida y desplazamientos en la implantación inicial, reducción de costes de mantenimiento, etc
- Los datos son almacenados en bases de datos en un Data Center, con sistemas de seguridad anti-intrusión y de seguridad en la red. Así mismo se cuenta con mecanismos de copia de seguridad de datos.
- Las mejoras y ampliaciones que se realicen en las sucesivas versiones de la aplicación (etiquetado, consultas externas de clientes,...) se actualizan on line, lo que permite a la empresa usuaria obtener mejoras desde el primer momento, sin necesidad de realizar migraciones en los datos. Las bases de datos permanecen inalteradas.
- El mantenimiento y actualización (servicio técnico) de la aplicación es permanente
- Por el pago de una cuota mensual la empresa usuaria dispone del servicio de uso de la aplicación y del servicio de mantenimiento y actualización, todo incluido.



5. ¿ POR QUÉ TRAZAGEST ES LA SOLUCIÓN DE TRAZABILIDAD QUE DEBEMOS IMPLANTAR?

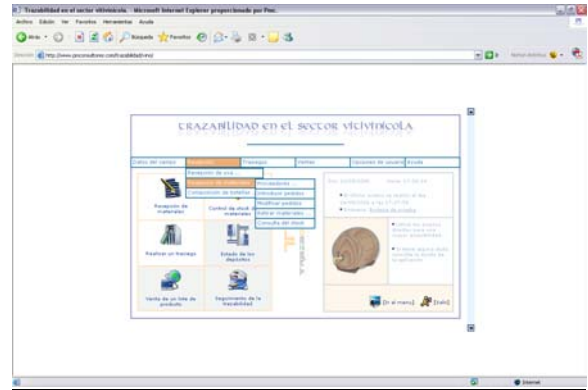
1. Para cumplir con la "Ley europea del alimento"(Reglamento CE 178/2002 del Parlamento y del Consejo Europeo) por el que se establecen los principios y requisitos generales de la legislación alimentaria. Esta obliga a registrar la trazabilidad de todos los alimentos **a partir del 1 de enero de 2005**.
2. Porque unifica el sistema de Análisis de peligros y Puntos Críticos de Control (APPCC) y el control y gestión de la trazabilidad.
3. Para mejorar la calidad y seguridad de los productos, ya que con la trazabilidad se controla la materia prima utilizada y los procesos empleados y los productos obtenidos, realizando la gestión de almacenes o stoks. Esto permitirá reducir costes de no calidad.
4. Porque en el caso de una emergencia o crisis alimentaria, permite localizar rápidamente los productos (clientes) y materias primas (proveedores) a través de la traza. Además se cuenta con el asesoramiento y apoyo de PROFESIONALES DE LA CALIDAD Y DE LA SEGURIDAD ALIMENTARIA.
5. Porque se incrementa la confianza del consumidor en la calidad de los productos.
6. Porque de esta forma estamos de forma continua y permanente cubiertos y respaldados por profesionales del sector.
7. Porque es un sistema actualizable que permite mejoras continuas, de las cuales se beneficia en todo momento la empresa usuaria.
8. Porque **NO COMPRAMOS UN SOFTWARE, COMPRAMOS UN SERVICIO DE CONFIANZA**



6. CONTENIDO DE LA PLATAFORMA DE GESTIÓN Y DE TRAZABILIDAD DE BODEGAS DE VINO (APLICACIÓN BÁSICA)

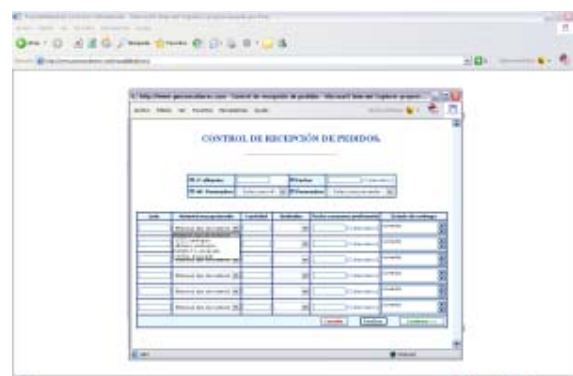
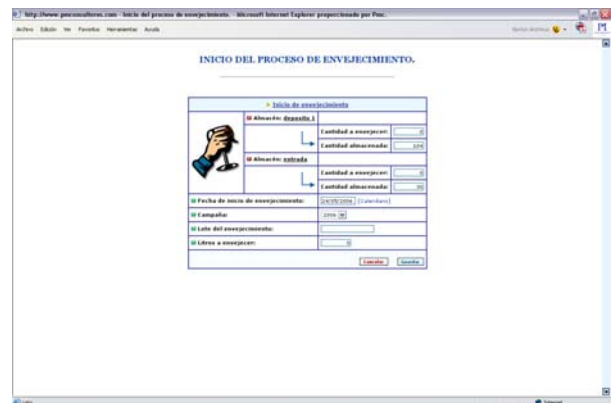
Menú principal:

- A) Aplicación de trazabilidad
- B) Aplicación de Control de APPCC
- C) Módulo de consultas / seguimiento
- D) Módulo de vigilancia alimentaria
- E) Area de archivos



Menú de A) Aplicación de Trazabilidad

- a) Administración de usuarios
 - alta / modificación de datos de empresa
 - cambio usuario/contraseña
 - ayuda: guía del programa
 - accesos rápidos
- b) Administración y configuración del sistema de gestión operativa y de trazabilidad
 - alta, baja y modificación de tipos de uva, productos (vino), materiales, depósitos y barricas.
- c) Campo, socios y vendimia
 - modulo campo (labores y tratamientos, enfermedades, clima, podas)
 - módulos socios (parcelas, socios, traspasos, cupos)
 - módulo vendimia (inicio, rendimiento,...)
- d) Recepción
 - Módulo de recepción de uva (basculas, descalificación,..)
 - Módulo de recepción de materiales (proveedores, pedidos, stock)
 - Módulo de composición de botellas
- e) Trasiegos de depósitos y de barricas
 - trasiegos
 - tratamientos
 - descalificaciones



f) Envejecimiento

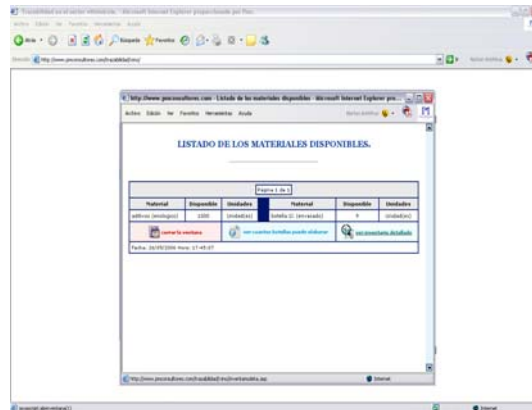
- Inicio y terminación
- deshacer

g) Embotellamiento

- contraetiquetas
- asociar botellas

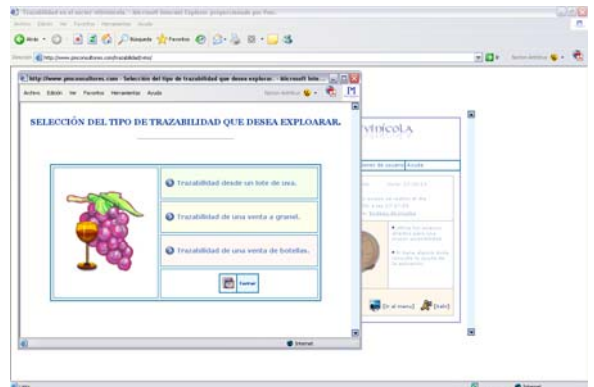
b) Ventas

- Clientes
- Botellas
- Graneles
- introducción de registros analíticos



Menú de B) Aplicación de Control de APPCC

Alta y configuración parametrizable de muestras analíticas
 Aplicación de muestras en campo, vendimia y elaboración
 Gestión de otros puntos críticos (temperaturas, etc)

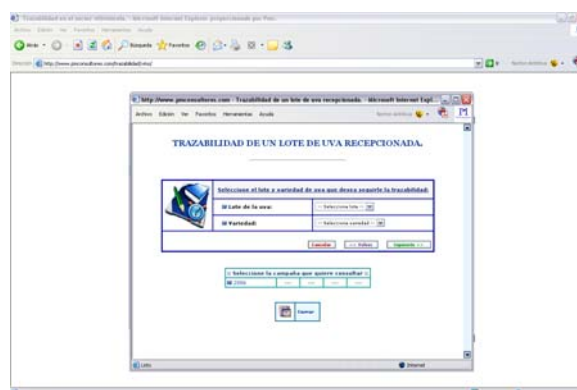


Menú de C) módulo de consultas /seguimiento

Módulo de consulta de Seguimiento de la trazabilidad y de las condiciones de elaboración de producto- puntos críticos- : Históricos de la traza.

Trazabilidad de barricas, de analíticas,....

Generación de consultas y listados en formato de documento PDF



Solución informatizada de gestión, trazabilidad y seguridad alimentaria para el sector vitivinícola (Trazagest-Bodegas)

7. ÍNDICE DE CONTENIDOS DE LA HERRAMIENTA DE TRAZABILIDAD EN EL SECTOR VITIVINÍCOLA

I. Apartado de Trazabilidad

1. **Datos del campo:** En este apartado se recoge toda la información necesaria para el registro de las fincas o parcelas de donde provienen las uvas y los socios o viticultores con los que trabaja la bodega. Esta sección esta dividida en las siguientes áreas:
 - a. Campo:
 - Labores y tratamientos.
 - Enfermedades que han sufrido las parcelas.
 - Estado climatológico.
 - Podas realizadas en las parcelas.
 - Analíticas, donde se registran todos los análisis realizados sobre las parcelas y donde se pueden consultar las analíticas realizadas.
 - b. Viticultores: En esta área de definen, es decir, se dan de alta a las parcelas, a los viticultores o socios y se asocia cada parcela a su viticultor o socio.
 - Parcelas, se dan de alta a las parcelas y se consultan y/o modifican los datos de las mismas.
 - Viticultores: Donde se dan de alta a los mismos.
 - Traspaso de parcelas: En esta sección se registran los posibles traspasos de parcelas entre los viticultores
 - Modificar y/o consultar los datos de un viticultor
 - Estado de cupo de los viticultores, en este apartado se define el cupo que va a tener cada año los viticultores, al igual que se puede consultar que cupo tiene entregado y disponible cada uno de ellos.
 - c. Vendimia: Muestra un aviso que se dará a los viticultores del inicio de la vendimia.
 - d. Consulta de los datos de la parcela: Es una consulta genérica a cada una de las fincas, referente a los datos que se hayan introducido de las acciones registradas (labores y tratamientos, enfermedades, estado climatológico y las podas realizadas) sobre ella.
2. **Recepción:** Hace referencia a todas las entradas producidas en el sistema, es decir, en este apartado se recogen los datos de entrada de la uva, entrada de productos enológicos y de envasado, de compra de uva y compra de vino
 - a. Recepción de uva
 - Bascula, se introduce la pesada en báscula de las entregas de los viticultores a la bodega.
 - Descalificar uva, se describe los motivos porque la uva ha sido descalificada.
 - Consulta de las pesadas realizadas, se consultan las pesadas realizadas dentro de una campaña, y permitiendo la modificación y/o eliminación de los datos asociados a la pesada realizada, si la pesada de la uva en cuestión todavía no ha sido introducida en ninguno de los depósitos, es decir, no se ha iniciado el proceso de elaboración con la uva.
 - Tratamientos a las uvas recepcionadas, se registran todos los tratamientos

- realizados sobre las uvas
 - Realizar una analítica, se registran todas los análisis realizados sobre los lotes de uva recepcionadas.
 - Paso de las uvas a depósito, se registra el comienzo de elaboración con las uvas seleccionadas, indicando el depósito de destino. En este apartado se puede deshacer el paso de uvas a depósito, si el depósito de destino no ha sufrido ninguna operación desde que se introdujo la uva.
 - Gestión de procesos, se reflejan todos los procesos por los que pasan los lotes de uva.
 - b. Recepción de materiales: En este apartado se registran todas las entradas de los productos enológicos y de envasado al sistema.
 - Proveedores, se dan de alta los proveedores de los materiales con los que trabaja la bodega. En este apartado se pueden listar, modificar o borrar los proveedores dados de alta.
 - Introducir pedidos, se introduce el pedido de los materiales indicando la fecha de recepción, número del albarán, el proveedor al que pertenece y los datos del material.
 - Modificar pedidos, se modificarán sólo los pedidos donde quede stock del material a modificar.
 - Retirar materiales, para retirar los materiales que hemos recepcionado y tienes que ser retirados del sistema por diversos motivos, como por ejemplo: un mal estado del material, una devolución al proveedor,
 - c. Recepción de productos: Se registran todos los pedidos de uva y vino realizados
 - Recepción de uva.
 - Recepción de vino.
 - Consulta de los productos recepcionados, es un listado de todos los productos recepcionados que todavía queden dentro del sistema, es decir, que dispongan de un stock mayor que cero. En este listado muestra la situación actual de donde se encuentran estos productos y se tiene la posibilidad de mostrar un listado completo que muestra la información del destino que se les dio a los productos en el momento de la recepción.
 - d. Consulta del stock: Consulta los materiales en stock que dispone la bodega.
 - e. Composición de botellas: Es apartado opcional de rellenar, en este apartado indicamos todos los materiales que deben componer cada tipo de botella de vino.
 - Nueva composición, se introducen la composición de materiales que deben tener cada botella de vino embotellada.
 - Consulta/Modificar botellas, para modificar o consultar las composiciones realizadas previamente.
3. **Elaboración**: En este apartado se registran todos los datos asociados al proceso de elaboración, es decir, desde que se introduce la uva en los depósitos hasta que salen de ellos (vino embotellado o subproducto)
- a. En los depósitos:
 - Trasiegos, se registran todos los movimientos realizados de un depósito hacia otro depósito o depósitos.
 - Tratamientos al vino, se registran todos los tratamientos realizados sobre los depósitos.
 - Generar sub-producto .
 - Consultas, en este apartado podemos: consultar el estado en que se encuentran todos los depósitos del sistema y mostrar un informe con todos los movimientos y acciones realizadas en un margen de tipos sobre los depósitos.
 - Descalificar vino.
 - Realizar una analítica.
 - Embotellar vino, en este apartado se diferencian dos tipos de embotellamiento: de vino joven y de vino envejecido. Hay que tener en cuenta que sólo se podrá realizar el embotellamiento de vino envejecido si el contenido del depósito o depósitos previamente ha estado un tiempo en barrica.

- Gestión de procesos.
 - Registrar las mermas de los depósitos.
 - b. En las barricas
 - Paso de depósito a barrica.
 - Paso de barrica(s) a depósito.
 - Tratamientos al vino.
 - Informe de movimientos, es un listado de todos los movimientos realizados sobre las barricas dentro de un margen de tiempo. Este informe muestra el estado actual en que se encuentran todas las barricas definidas por la bodega.
 - Relleno de barricas.
 - Descalificar vino de una barrica.
 - Realizar una analítica.
 - c. En los botelleros
 - Realizar una analítica.
 - Etiquetar vino embotellado, en este apartado se etiquetan los lotes de vino, es decir, las botellas previamente seleccionadas para poderlas vender a los clientes.
 - Estado de los botelleros, muestra un estado gráfico o un listado de todos los lotes de vino que hay en cada botellero en el momento en que se realiza la consulta.
 - d. Contra-etiquetas
 - Alta de contra-etiquetas.
 - Consulta de contra-etiquetas.
4. **Producción.** En esta sección se tienen todos los productos que están listos para vender y todas las posibles consultas de trazabilidad en las diferentes apartados como se ve a continuación.
- a. Cientes, se gestionan todos los clientes con los que trabaja la bodega
 - Listado de clientes.
 - Nuevo cliente.
 - Modificar datos de un cliente.
 - Borrar un cliente.
 - b. Empaquetado
 - Empaquetado de botellas, se empaquetan en cajas las botellas elaboradas durante todo el proceso, sin discriminar si se tratan de botellas de un vino joven o de un vino envejecido.
 - Consulta/Modificación de empaquetado.
 - c. Ventas, A la hora de realizar la venta a los clientes dados de alta por la bodega se distinguen las siguientes tipos de ventas:
 - De cajas de botellas, Dentro de esta sección tenemos tres posibles acciones: registrar las ventas realizadas del vino empaquetado a los clientes, modificar las mismas y consultar la ventas de cajas de botellas vendidas a los clientes.
 - De botellas, al igual que en el punto anterior, en este apartado se disponen de tres posibles operaciones: registrar una venta de botellas a los cliente, modificarlas y consultar las ventas realizadas
 - A granel, en este apartado se registran las ventas de vino realizadas directamente del depósito a los clientes. En esta sección también podemos realizar la consulta de las ventas de este tipo realizadas
 - De sub-productos, en este apartado podemos realizar dos operaciones: registrar una venta de los subproductos generado y realizar una consulta las ventas realizadas
 - d. Inventario de producción, muestra el stock que se dispone en cada punto de la producción y de los productos elaborados de los que dispone la bodega en el momento de la consulta
 - En proceso: Muestra los listados que disponemos en cada área de la producción, es decir, nos muestra la siguiente información: los lotes de uva sin entrar a depósito, el vino que hay en los depósitos, el vino que hay en las barricas, y las botellas que están en los botelleros.
 - De productos terminados: Muestra los listado de todos los productos ya

- terminados y listos para venderlos a los clientes. Es decir, en esta sección tenemos dos listados: de los sub-productos generados y de las botellas.
- e. Consulta de trazabilidad, En este apartado se muestran todos los listados de la trazabilidad de los productos y procesos que se han ido registrando en la bodega.
- Trazabilidad desde el lote de uva
 - Trazabilidad de una venta a granel
 - Trazabilidad de los lotes de botellas elaborados
 - Trazabilidad de un depósito, desde el momento actual de la consulta
 - Trazabilidad de una bodega, desde el momento actual de la consulta
 - Trazabilidad de los productos comprados.
5. **Analíticas:** En este punto se definen todos los parámetros que se van a medir, así como las distintos tipos de análisis a realizar y sus consultas. Dentro de este punto destacamos los siguientes apartados:
- a. Alta/Baja de parámetros
 - b. Configurar analíticas, se crean, consultan, modifican y borran los distintos análisis que se van a realizar dentro del sistema
 - c. Rellenar analíticas, dentro de este apartado se pueden realizar las siguientes operaciones:
 - Rellenar analíticas, ir rellenando las analíticas sin asociarlas a ninguna parcela, o lote de uva, o depósito, o bodega o botellero.
 - Asociar analíticas, para asociar las analíticas definidas en el apartado anterior.
 - Consultar/Modificar las analíticas. En este apartado se pueden consultar todos los análisis realizados en la bodega al igual que modificar sus datos.
 - d. Comparativas analíticas, en este apartado se muestra un diagrama de barras comparando los valores de los parámetros de las analíticas definidas en cada grupo. Los posibles grupos de las analíticas son:
 - De campo
 - De uvas recepcionadas
 - De depósitos
 - De bodegas
 - De botelleros
 - Descarga del plugin para ver los gráficos
 - e. Evolución de las analíticas, en este apartado se muestra una gráfica lineal de la evolución temporal del valor de los parámetros entre todas las analíticas definidas en cada grupo. Los grupos posibles de las analíticas son:
 - De campo
 - De uvas recepcionadas
 - De depósitos
 - De bodegas
 - De botelleros
 - Descarga del plugin para ver los gráficos
6. **Configuración:** En este punto definimos todos los aspectos de configuración de la herramienta.
- a. Alta/Baja de tipos de uva
 - b. Alta/Baja de productos (vinos)
 - c. Definición de materiales, en donde se definen todos los tipos materiales (de envasado y enológicos) con los que va a trabajar la bodega y opcionalmente se puede definir las familias a los que pertenecen estos productos.
 - d. Alta/Baja sub-productos
 - e. Alta/Baja de depósitos
 - f. Definición de bodegas, en donde se definen todas las bodegas que se disponen en la bodega. Además se pueden definir "bodegas lógicas", es decir, agrupar varias bodegas físicas en una única bodega y trabajar con esta bodega lógica. En este apartado también se configuran los diferentes tipos de madera con la que están elaboradas las bodegas de la bodega.
 - g. Alta/Baja de botelleros
 - h. Alta/Baja de tratamientos

- i. Alta/Baja de procesos
 - j. Inicialización de almacenes, depósitos y barricas, este apartado sólo se accederá a él una vez, al inicio de trabajar la bodega con la herramienta de trazabilidad. En esta sección vamos inicializando el contenido que hay en el almacén (sus existencias), el contenido de los depósitos, barricas o botelleros si estos que no estén vacíos.
7. **Opciones:** Son operaciones que puede realizar el usuario que no intervienen en los procesos de recepción, elaboración y producción del vino. Estas operación son:
- a. Cambio del usuario/contraseña
 - b. Mis datos, se modifican los datos de la bodega
 - c. Sincronización de los datos con la PDA, este apartado sólo se empleará cuando utilicemos el dispositivo móvil PDA para ir recogiendo los datos, y estos sean exportados dentro de la aplicación de trazabilidad.
 - d. Asociar colores a los productos, Definir los colores que se quieren asociar a los distintos tipos de vinos que ha definido la empresa que van a ser utilizados en las representaciones gráficas (en la consulta del estado de los depósitos y en la consulta del estado de los botelleros)
 - e. Cambio de los accesos directos, cambio de los accesos directos que están en la ventana principal del apartado de trazabilidad
 - f. Operaciones con la base de datos, para realizar las operaciones de copia de la base, restauración de la última copia realizada de la base, y compactación de la base de datos. Hay que observar que cuando se realiza una copia de la base de datos, esta copia queda almacenada en el sistema y en el área de archivos del que dispone la aplicación.
 - g. Guía del programa

II. Apartado del control APPCC

1. Incidencias

- a. Incidencias y medidas correctoras. En este apartado se registran todas las posibles incidencias junto con sus medidas correctoras aplicadas a los productos elaborados en el sistema. Las dos operaciones que se pueden realizar son:
 - Introducir incidencias
 - Consultar incidencias

2. Elaboración del cuaderno de PPCC

- a. Alta/Baja de procesos
- b. Alta/Baja de riesgos, que hay que controlar en el sistema
- c. Registros, Los registros se tratan de la asociación de los procesos por los que pasas un producto y de los riesgos que hay que controlar o medir en cada proceso.
 - Alta de registros
 - Imprimir registros
 - Eliminar registros
- d. Medidas correctoras, son las medias correctoras que hay que aplicar cuando un riesgo se sale del rango posible de valores que puede tomar.
 - Alta de medidas
 - Modificar medidas
 - Eliminar medidas
- e. Cambio de los valores límites de los riesgos

3. Mantenimiento, este apartado lleva un control de la maquinaria de que dispone la bodega y de sus revisiones

- a. Ficha técnica de la maquinaria
- b. Parte de revisiones
- c. Consulta de las revisiones

4. Registro de los controles de agua y temperatura

- a. Agua
 - Control de Agua y PH
 - Modificar controles
 - Consultar/Imprimir controles
- b. Temperatura
 - Control de temperatura
 - Modificar controles
 - Consultar/Imprimir controles

5. Limpieza

- a. Alta/Baja de los tipos de desinfección
- b. Alta/Baja de los productos de limpieza
- c. Alta/Baja de las áreas de limpieza
- d. Plan de limpieza
- e. Consulta de los planes de limpieza

6. Ayuda**III. Apartado del área de consultas**

Dentro de este apartado se encuentran los principales listados de la aplicación para que puedan ser impresos o guardados. Estos listados son exportados en documentos PDF.

IV. Área de archivos

Esta área sirve para la gestión de los archivos de la bodega a través de un interfaz muy intuitivo y de fácil manejo.